

[ZSM004]

**zeera document search**

**keytab ファイル作成手順**

(Active Directory 環境用)

version 1.0 用

OpenGroove, Inc.

目次

1.	このドキュメントについて .....	3
2.	keytab ファイル作成ツールによる keytab ファイルの作成 .....	4
2-1	作成の準備 .....	5
2-2	keytab ファイルの作成 .....	6
2-3	作成の終了 .....	7
3.	本ドキュメントに関するお問合せ .....	8

## 1. このドキュメントについて

このドキュメントでは zeera document search を Active Directory 環境で利用するために必要な keytab ファイルの作成手順を示します。keytab ファイルは zeera document search を Active Directory 環境で利用する際、検索サーバーの実行アカウントはこのファイルを使って認証されます。

このドキュメントで不明な用語がある場合、zeera document search ホームページをご確認ください。

### 注意事項

1. 本手順は、必ず zeera document search 管理担当者の指示の下、行ってください。
2. zeera document search 検索サーバーを導入済みの環境で行ってください。
3. zeera document search をワークグループモードで利用する場合、本手順を実行する必要はありません。
4. keytab ファイルはアカウントの認証情報が含まれたファイルです。作成した keytab ファイルは第三者の手に渡らないようにし、検索サーバーに設定後、すぐに削除してください。

## 2. keytab ファイル作成ツールによる keytab ファイルの作成

本項では、keytab ファイル作成ツールによる keytab ファイルの作成手順を示します。作成した keytab ファイルの設定方法は別紙「検索サーバー初期設定手順」を参照してください。

## 2-1 作成の準備

keytab ファイル作成の前に作成に以下の[環境]、[準備するもの]を確認してください。

### [環境]

- 作業をする PC が Windows XP, 2000 で動作している
- 作業をする PC に Active Directory のドメイン環境でログインしている
- 作業をする PC に Active Directory にユーザーを作成可能な権限でログインしている。

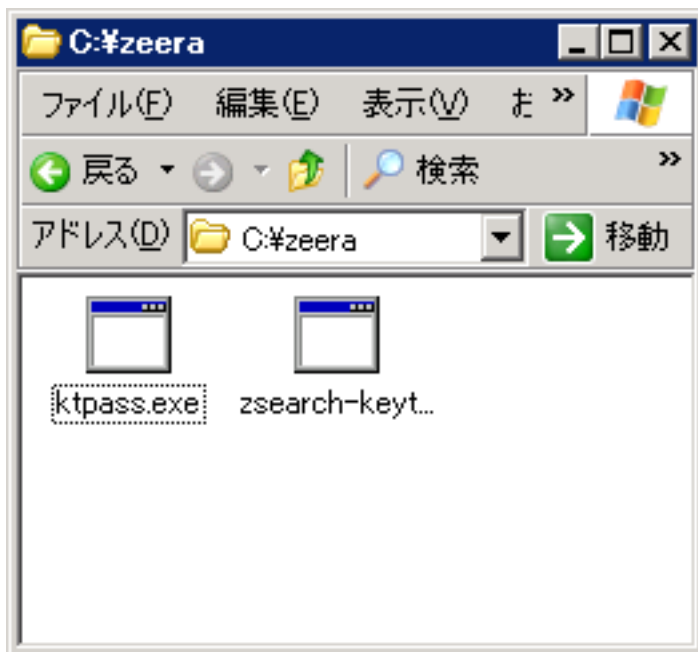
### [準備するもの]

- keytab ファイル作成ツール一式 (zip 形式圧縮ファイル)

keytab ファイル作成ツール一式は納品物に含まれ、2つの実行ファイルの zip 形式圧縮ファイルです。作業の前に圧縮ファイルを展開して、下記のファイルを確認してください。

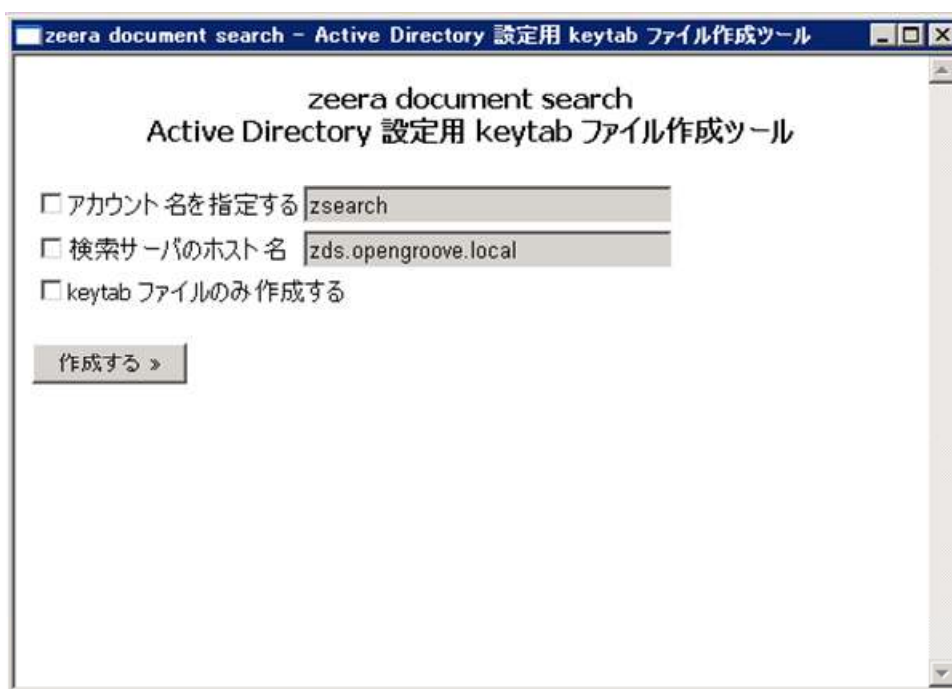
- **zsearch-keytab.hta** : ツール本体- このファイルを起動します。
- **ktpass.exe** : keytab ファイルを作成するコマンド用実行ファイル

以下の作業は圧縮ファイルの展開により作成されたフォルダ内で行います。



## 2-2 keytab ファイルの作成

keytab ファイル作成ツールフォルダにある、**zsearch-keytab.hta** をダブルクリックして起動してください。



上のような画面が表示されたら、以下のことを確認してください。確認したら[作成する]ボタンをクリックしてください。

1. アカウント名を指定する: **チェックされていない**
2. アカウント名を指定する: **zsearch** が入力されている
3. 検索サーバーのホスト名: **チェックされていない**
4. 検索サーバーのホスト名: **zds.xxxxxxx (xxx はご利用のドメイン名)**
5. **keytab** ファイルのみ作成する: **チェックされていない**

なお、デフォルトの設定以外の方法で **keytab** ファイルを作成する場合、事前にお問合せ窓口までご相談ください。

### 2-3 作成の終了

作成に成功すると、keytab ファイル作成ツールフォルダに下記のファイルが作成されます。

- **zsearch.keytab** : 作成した keytab ファイル
- **ktpass.log** : 作業のログ

**zsearch.keytab** ファイルは検索サーバーの設定で利用します。(文書#ZSM001「検索サーバー初期設定手順.」参照)検索サーバーの設定作業まで、**zsearch.keytab** ファイルは適切な場所に保管してください。**ktpass.log** ファイルを削除してください。

以上で手順は終了です。お疲れ様でした。

#### エラーの場合

作成ボタンをクリックすると、作成ボタン下にエラーメッセージが赤字で表示されることがあります。エラーが発生したら、次の点を確認して、もう一度作業を行ってください。

- 作業中の PC に Active Directory のドメインでログインしている
- 作業中の PC に Active Directory ユーザーが作成可能な権限を持つユーザーでログインしている
- 作業フォルダ内に **ktpass.exe** が存在する
- (2-1) 「作成の準備」が正しく行われている

上記の点を確認しても問題が発生する場合、お問合せ窓口までご連絡ください。

【お問合せ窓口】

電話: 03-6803-1647

メール: [search@opengroove.com](mailto:search@opengroove.com)

ホームページ: <http://search.opengroove.com/>

### 3. 本ドキュメントに関するお問合せ

本ドキュメントに関するお問合せ、ご意見は下記の窓口までご連絡ください。

[お問合せ窓口]

株式会社オープングループ

zeera document search サポート担当

電話: 03-6803-1647

メール: [search@opengroove.com](mailto:search@opengroove.com)

ホームページ: <http://search.opengroove.com/>



更新履歴

<u>NO</u>	<u>版</u>	<u>更新日</u>	<u>更新者</u>	<u>内容</u>
1	0.1	2008/04/10	OpenGroove	新規作成
2	0.2	2008/05/15	OpenGroove	ツールの変更点を反映
3				
4				
5				
6				
7				
8				